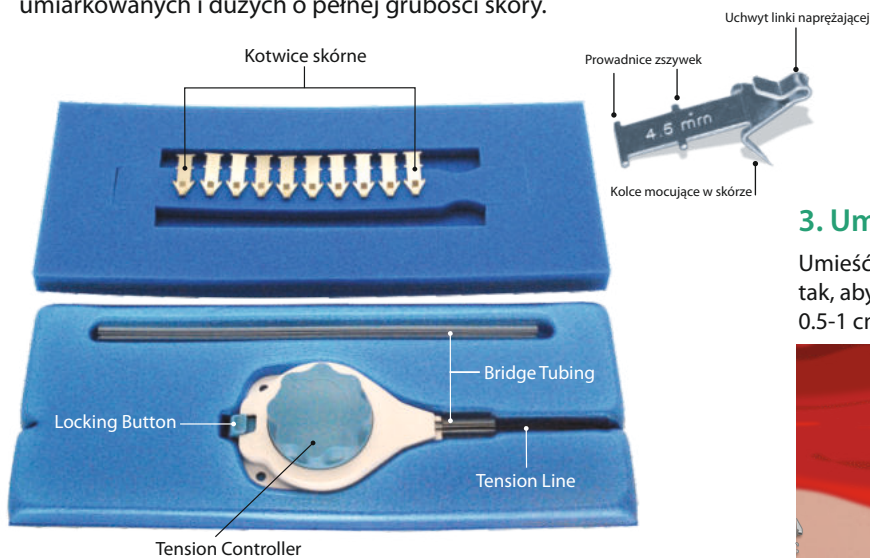


Skrócona instrukcja użytkowania

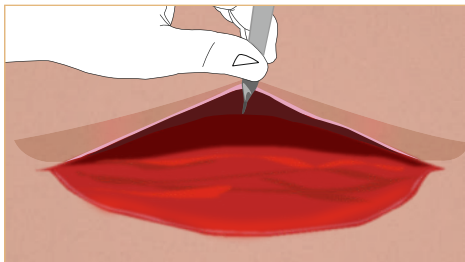
Opis produktu: DermaClose to sterylny, zewnętrzny, ciągły ekspander tkankowy, który ułatwia szybkie przemieszczanie tkanek w celu przybliżenia brzegów rany w stopniu umożliwiającym jej zamknięcie. **Po umieszczeniu na skórze, DermaClose nie wymaga dodatkowej regulacji ani naprężania.**

Wskazania do stosowania: ekspander tkankowy DermaClose jest wskazany do stosowania w celu wspomaganego zamykania ran umiarkowanych i dużych o pełnej grubości skóry.



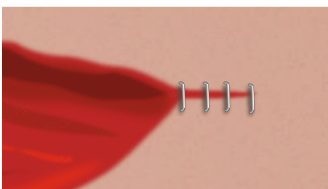
1. Podważenie i uniesienie brzegów rany

Podważ lub unieś brzegi rany w płaszczyźnie nadpowięzkowej na głębokość około połowy szerokości rany.



2. Zamknięcie końców rany

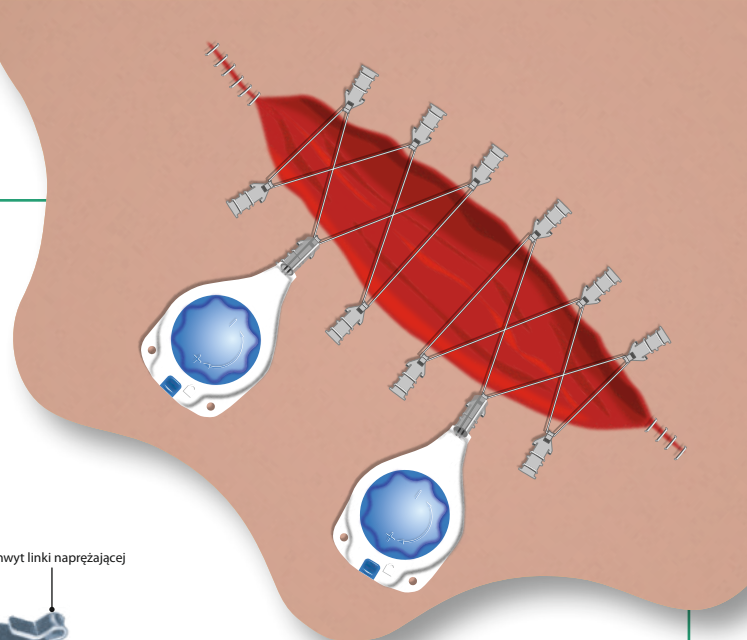
Przed zastosowaniem DermaClose zamknij jak najwięcej odległych i bliższych krawędzi rany



Zapoznaj się z pełną instrukcją użytkowania, ostrzeżeniami, przeciwwskazaniami i środkami ostrożności zawartymi w ulotce dołączonej do opakowania DermaClose.

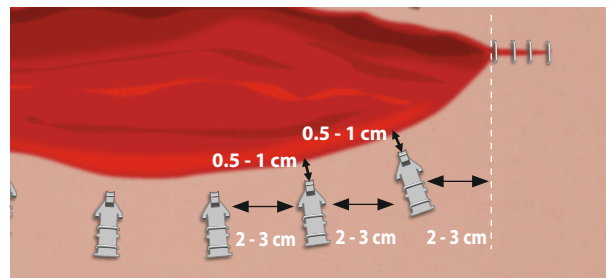
Więcej informacji na stronie dermaclose.pl lub pod nr tel. 618531576

Adaptic i Xeroform są zastrzeżonymi znakami towarowymi ich prawnych właścicieli.



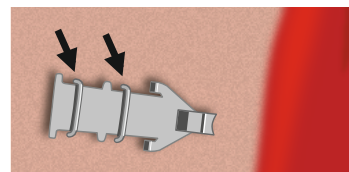
3. Umieszczenie kotwic na skórze

Umieść kotwice na skórze w odległości 2-3 cm od siebie tak, aby ich końce znajdowały się w odległości około 0.5-1 cm od brzegów rany.



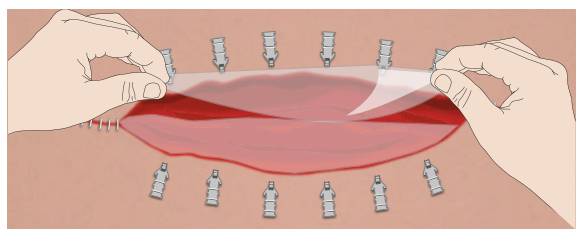
4. Przymocowanie kotwic do skóry

Każdą kotwicę przymocuj za pomocą co najmniej dwóch zszywek. Mocno dociśnij zszywacz do każdej kotwicy i umieść zszywki pomiędzy prowadnicami.



5. Zabezpieczenie łożyska rany

Aby zapobiec przywieraniu tkanek podczas procesu rozciągania skóry, przed nałożeniem linki naprężającej na kotwice skórne należy zabezpieczyć łożysko rany warstwą kontaktową opatrunku Xeroform[™] lub Adaptic[™]. Opatrunki można wsunąć pod uniesione wcześniej brzegi rany.



6. Zakładanie linki naprężającej

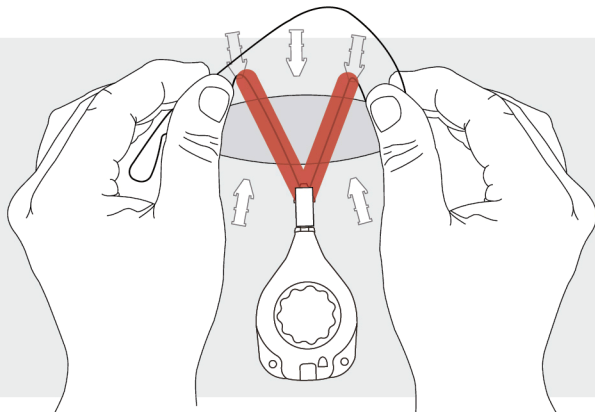
Umieść dystalny koniec rurki mostka na środkowym kotwiczaniu, mocno dociskając światło rurki do górnej części zakładki kotwiczącej skórę.

Podczas zakładania DermaClose pomyśl... **Very Manageable Wound**

(Bardzo łatwa do leczenia Rana)



VERY

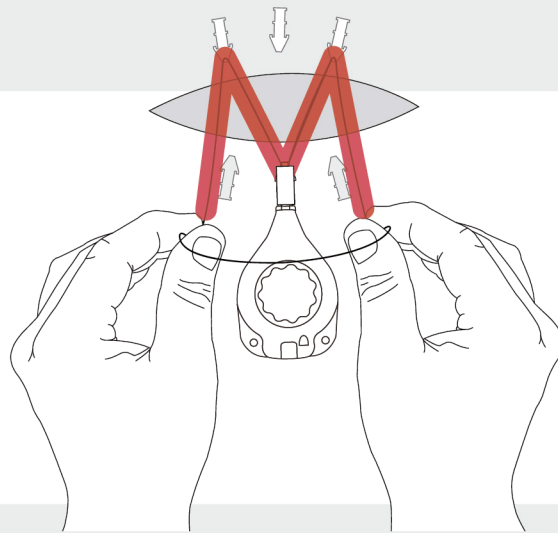


Oburącz chwyć linkę naprężającą w pobliżu przedniej części regulatora naprężenia i załóż ją na wypustki dwóch górnych, zewnętrznych kotwic, tak aby ułożyć linkę w kształt litery **V**.

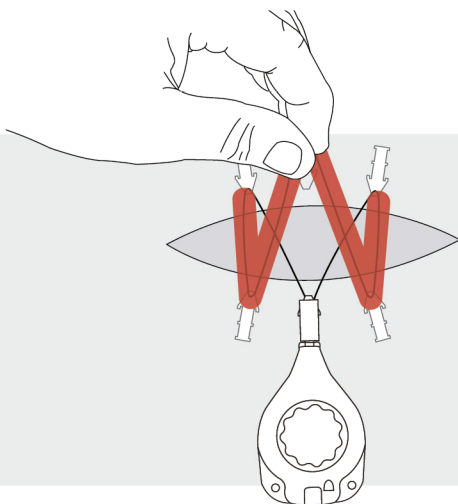


MANAGEABLE

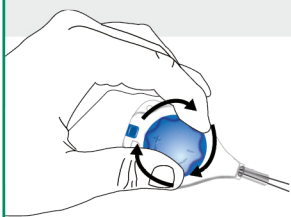
Następny ruch wykonujemy prowadząc linkę naprężającą od zewnątrz, wokół wypustek dwóch przeciwnych zewnętrznych kotew, tak aby ułożyć linkę w kształt litery **M**



WOUND



Trzymając linkę naprężającą jedną ręką, poprowadź ją wokół wypustki ostatniej kotwicy, znajdującej się naprzeciwko regulatora naprężenia. W ten sposób linka ułoży się w literę **W**. Teraz delikatnie pociągnij regulator naprężenia, aby usunąć luz linki.



7. Nakręcanie regulatora naprężenia

Naciągnij linkę, obracając pokrętko regulatora naciągu zgodnie z ruchem wskazówek zegara (około 22 obroty), aż usłyszysz kilka kliknięć. Wbudowane sprzęgło automatycznie zapobiega nadmiernemu naprężeniu linki. W tym momencie silnik sprężynowy został włączony i nie jest wymagana żadna dodatkowa regulacja.



8. Wciśnij przycisk blokady

Aby zapobiec przypadkowemu zwolnieniu linki napinającej, zablokuj urządzenie wciskając przycisk blokady znajdujący się z tyłu regulatora naprężenia.

9. Kontrola pooperacyjna

Oceń ruch tkanek po 48 do 72 godzinach. Zazwyczaj brzoży rany zbliżają się w ciągu 3 do 7 dni. Zastosuj standardową terapię ran lub jeśli rozważasz terapię podciśnieniową (NPWT), zapoznaj się z przewodnikiem stosowania DermaClose z terapią podciśnieniową.

Dystrybutor w Polsce:

ronest
aparatura medyczna & instrumenty

ul. Krakowska 23 | 61-893 Poznań | T. 618.531.576 | e-mail: biuro@ronest.pl | www.ronest.pl